



Syndicat mixte de coopération territoriale

<p>SALLE DES MARCHES MEGALIS BRETAGNE LE CHIFFREMENT EN LOCAL DES PLIS</p>
--

RAPPEL : la salle des marchés publics Mégalis Bretagne assure par défaut un chiffrement des échanges afin d'en assurer la confidentialité, l'intégrité et d'en rendre illisible le contenu pour un tiers ne disposant pas de la clé de déchiffrement.

Les collectivités ont la possibilité d'y ajouter un chiffrement en local supplémentaire, réalisé grâce à la génération d'un bi-clé de chiffrement installé sur le poste informatique qui ouvrira les plis.

Le présent guide vous guide dans les manipulations pour générer cette bi-clé de chiffrement.

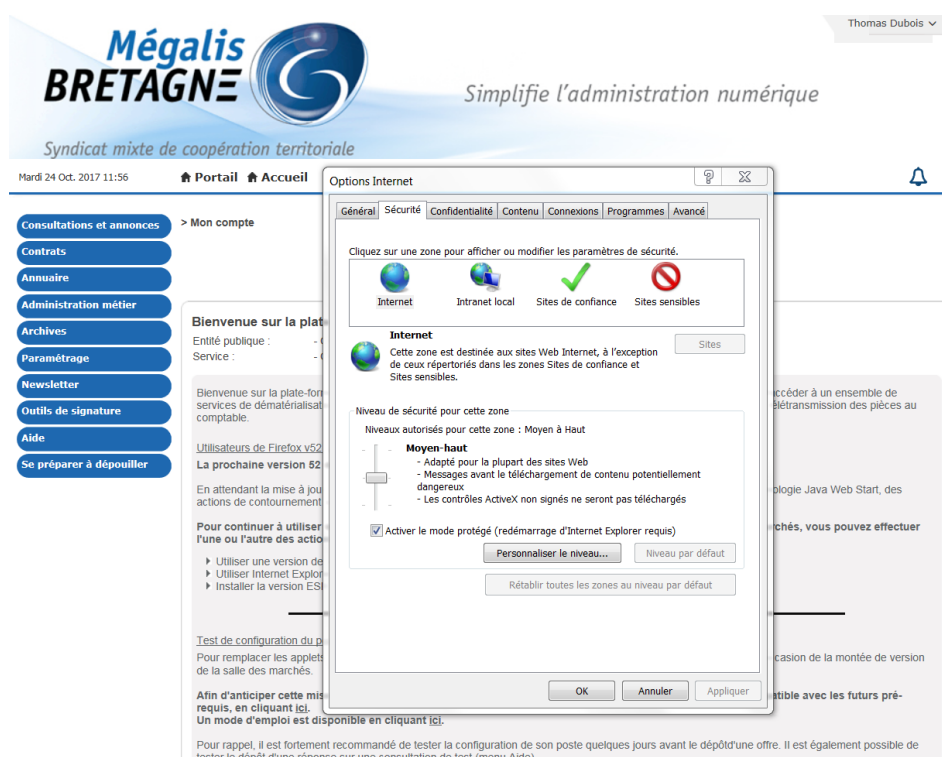
IMPORTANT : cette procédure doit être réalisée avant la mise en ligne du marché.

Dans le développement qui suit, les termes clé de chiffrement et bi-clé de chiffrement sont synonymes.

Une fois connecté à la salle des marchés, vous pouvez initier la création d'un bi-clé de chiffrement qui sera applicable pour toutes les consultations à venir nécessitant le chiffrement et pour une durée de validité de 2 ans.

Afin de pouvoir générer la bi-clé, il est nécessaire au préalable de régler les paramètres du navigateur :

- Utiliser Internet Explorer uniquement
- Mettre le navigateur en mode de compatibilité : bouton paramètre du navigateur
- Diminuer le niveau de sécurité



- Ajouter l'url de la salle des marchés aux sites de confiance
- Autoriser tous les contrôles active X

Ne pas oublier de remettre le niveau de sécurité au plus haut et supprimer l'url de la salle des marchés des sites de confiance, une fois terminée la génération du bi-clé.

Etape n°1 : Générer un bi-clé de chiffrement

Accédez à l'espace dédiée dans la colonne « Paramétrage » puis cliquez sur « Clés de chiffrement ».

L'accès au paramétrage des clés de chiffrement permet d'engager deux actions :

- Gérer un bi-clé personnel qui sera communément utilisé à des fins de chiffrement.
- Gérer un bi-clé de secours en cas de perte du bi-clé personnel.

Dans la « Gestion des bi-clés personnels », cliquez sur « Ajouter un bi-clé ».

Consultations et annonces Paramétrage > Clés de chiffrement

Contrats

Annuaire

Administration métier

Archives

Paramétrage

Entité publique

- ▶ Catégories de MAPA
- ▶ Paramétrage des procédures
- ▶ Règles de validation
- ▶ Comptes JAL

Service

- ▶ Gérer les Habilitations
- ▶ Comptes BOAMP
- ▶ Gérer les comptes Montep
- ▶ Comptes JAL
- ▶ Clés de chiffrement
- ▶ Fournisseurs de documents

Newsletter

Outils de signature

Aide

Se préparer à dépouiller

Administrer un Service

Mon Service : - Organisme Test Megalis

Autre Service - Organisme Test Megalis OK

Gestion des bi-clés personnels

Voici la liste des bi-clés personnels pouvant être utilisés pour le chiffrement des enveloppes :

Nom du bi clé	Champ CN	Date d'expiration	Modifier	Supprimer
Biclé Thomas Dubois	BI CLE THOMAS	03/02/2017 16:09 GMT		
BICLE MATHILDE 2017	BICLE MATHILDE 2017	11/08/2019 10:25 GMT		

[+ Ajouter un bi-clé](#)

Gestion des bi-clés de secours

Voici la liste des bi-clés de secours qui sont systématiquement utilisés pour le chiffrement des enveloppes :

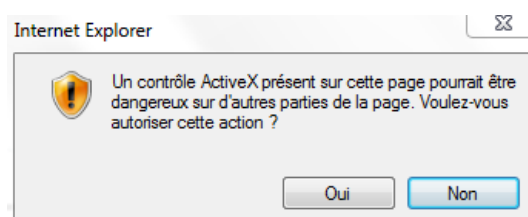
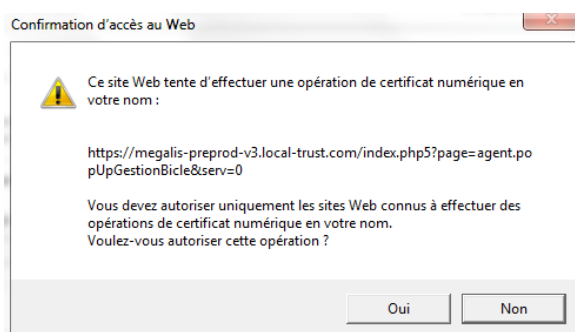
Nom du bi clé	Champ CN	Date d'expiration	Modifier	Supprimer
BICLE SECOURS MATHILDE 2017	BICLE SECOURS MATHILDE 2017	11/08/2019 10:26 GMT		

[+ Ajouter un bi-clé](#)

Il est conseillé, après avoir généré un bi-clé personnel, d'ajouter un bi-clé de secours (nouveau bi-clé à générer) pour vous prémunir de toute perte de votre clé de chiffrement principale.

Une fois la case « Ajouter un bi-clé » activée, deux fenêtres pop-up vont s'ouvrir successivement, demandant de confirmer la création du bi-clé. Cliquez sur oui, pour chacune d'entre elle.

Selon le paramétrage du niveau de sécurité de navigateur internet, il se peut que la seconde fenêtre ne s'ouvre pas (acceptation tacite).



Une nouvelle fenêtre s'affiche pour la création du bi-clé de chiffrement, complétez les éléments suivants :

- Nom du bi-clé
- Laissez activer la case « utilisation d'un support vierge (génération du bi-clé dans le support) »
- Sur le ligne CSP (Cryptographie Service Provider : outil technique de génération de bi-clé installé sur le poste de travail), sélectionnez dans la liste déroulante « Microsoft Enhanced RSA and AES Cryptographic Provider »
- Copiez-collez le contenu du champ « CSP » dans le champ « CN », puis cliquez sur « Valider ».

Ajouter un bi-clé permanent

Identification du bi-clé permanent Le symbole * indique les champs obligatoires

Nom du bi-clé* :

Définir comme bi-clé de secours : Affecté automatiquement au chiffrement des plis.

Le nom du bi-clé doit faire référence à la personne qui en est le titulaire ou à son type d'utilisation.
Par exemple : "Prénom Nom" pour une affectation personnelle ou "Fonction" pour une affectation à un groupe.

Mode de génération du bi-clé permanent

Utilisation d'un support vierge (génération du bi-clé dans le support)

CSP : ?

CN :

Utilisation d'un bi-clé existant

Après avoir validé la création du bi-clé, une fenêtre s'ouvre pour définir le niveau de sécurité. Par défaut, le niveau est à moyen, ce qui signifie qu'aucun mot de passe (code pin) ne sera demandé lors de la future utilisation du bi-clé (à l'occasion des séances d'ouverture des plis).

Une application crée actuellement un élément protégé.

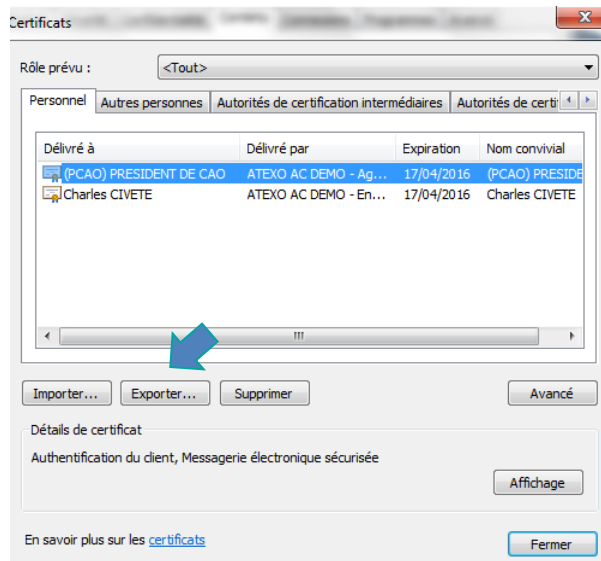
Clé privée CryptoAPI

Niveau de sécurité défini à Moyen

Si vous souhaitez qu'à chaque utilisation du bi-clé, un mot de passe soit demandé, cliquez sur définir le niveau de sécurité et suivez les instructions. A défaut (recommandé), cliquez sur ok.

2^{ème} étape : Exporter un bi-clé de chiffrement

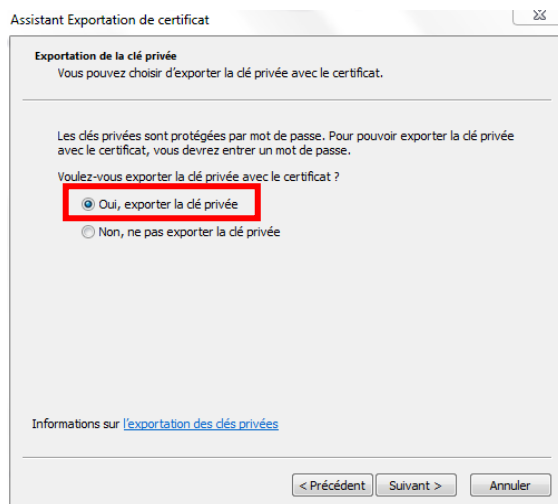
Le bi-clé préalablement généré sur la salle des marchés est enregistré et disponible dans les « Outils » du navigateur Internet Explorer, rubrique « Certificats ».



Le bi-clé apparaît dans la liste des certificats personnels.

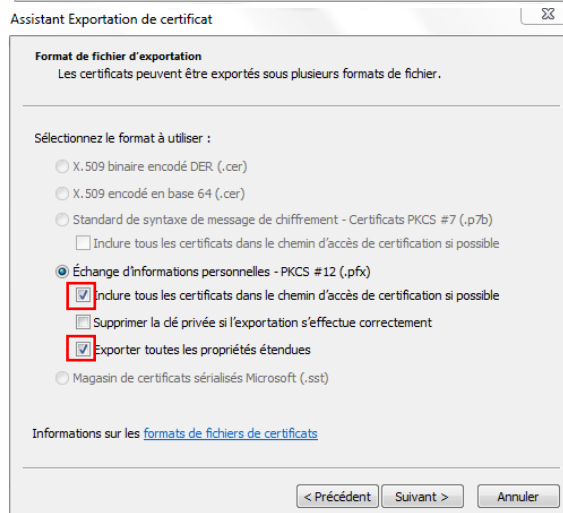
Pour le sauvegarder sur un support distinct de votre ordinateur, veillez à l'exporter.

Cliquez sur « Exporter », un assistant d'export s'ouvre, puis sélectionnez « suivant ».



Pensez à cocher « oui, exporter la clé privée », à défaut l'export ne sera d'aucune utilité.

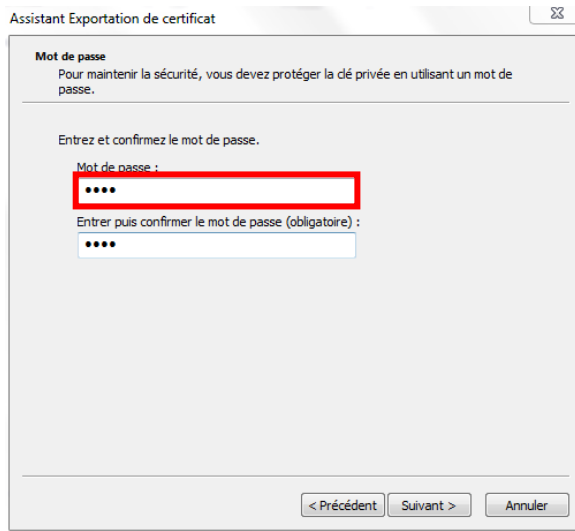
Cliquez sur « suivant ».



Par défaut, la case « Echange d'information personnelle est activé », Cochez, la 1^{ère} et 3^{ème} cases :

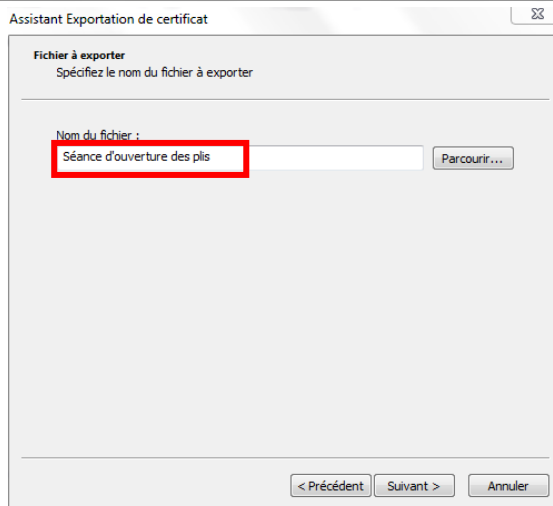
- Inclure tous les certificats dans le chemin d'accès de certification si possible.
- Exporter toutes les propriétés étendues.

Cliquez sur « suivant ».



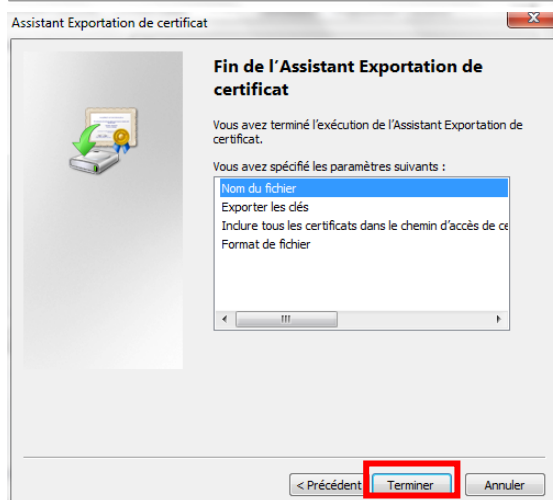
Un mot de passe sera demandé pour finaliser l'export, celui-ci ne sera demandé qu'à l'import sur un autre navigateur internet.

Sélectionnez un mot de passe et cliquez sur « suivant ».



Donnez un nom au bi-clé exporté.

Pour garantir de la lisibilité, reprenez le nom préalablement donné au bi-clé ou tout autre qualificatif facilement identifiable.



Pour clôturer l'opération, cliquez sur « Terminer ».

Un pop-up vous avertira du succès de l'opération.

Une fois l'export réalisé en bonne et due forme, procédez à l'enregistrement de ce bi-clé sur tout autre support informatique distinct de votre poste de travail.

N.B. : Selon la configuration de votre poste informatique, l'assistant d'export ne sollicite pas la sélection d'un emplacement d'enregistrement du fichier. Dans quel cas, le bi-clé est automatiquement sauvegardé sur le bureau. Il se peut, après avoir renseigné un nom au fichier exporté, que l'assistant vous demande de sélectionner l'emplacement de stockage du bi-clé.

➔ En cas de problème/question avec cette procédure

Contactez l'assistance

- Via nos formulaires en ligne :

 [Collectivité](#)  [Entreprise](#)

- Par téléphone : **02 23 48 04 54**

Pour rappel, des tutoriels sur l'utilisation des services sont disponibles sur cette page :

https://www.megalisbretagne.org/jcms/mw_9535/des-tutoriels-video-pour-vous-accompagner-dans-l-utilisation-des-services#zoneContenu